

De Staatssecretaris van Volksgezondheid,  
Welzijn en Sport  
Postbus 20350  
2500 EJ 'S-GRAVENHAGE

Uw brief van  
----

Uw kenmerk  
----

Datum  
14 september 2011

Ons kenmerk  
CCZ/2011080189

Behandeld door  
J. Knollema

Doorkiesnummer  
(020) 797 86 22

Onderwerp  
Kwantitatieve gegevens PGB-AWBZ

Geachte mevrouw Veldhuijzen van Zanten,

Sinds de invoering van het PGB nieuwe stijl, op 1 april 2003, heeft het CVZ periodiek een rapportage uitgebracht over de ontwikkelingen op hoofdlijnen bij de uitvoering van het PGB-AWBZ. Daarbij is het accent in de loop der tijd verschoven naar het verstrekken van actuele kwantitatieve gegevens.

In deze brief informeert het CVZ u op hoofdlijnen over de ontwikkelingen die zich sinds 1 juli 2009 hebben voorgedaan bij de uitvoering van het PGB-AWBZ. Het CVZ besteedt daarbij aandacht aan de volgende onderwerpen:

1. Aantal budgethouders
2. Toegekende bedragen
3. SVB Servicecentrum PGB
4. Jaarovergang 2009 - 2010
5. Toekenningstop
6. Eigen bijdragen
7. Toekenningen van € 300 of meer per dag
8. Kwantitatieve gegevens

#### 1. Aantal budgethouders

Het aantal budgethouders met een PGB-AWBZ heeft zich sinds 1 juli 2009 als volgt ontwikkeld:

30 juni 2009:	111.813
31 december 2009:	118.284
30 juni 2010:	126.131
31 december 2010:	120.572
30 juni 2011:	133.435

Het aantal budgethouders is in deze periode gemiddeld met 900 budgethouders per maand toegenomen.

De daling van het aantal budgethouders in de tweede helft van 2010 is het gevolg van het feit dat van 1 juli tot en met 31 december sprake is geweest van een toekenningstop.

## 2. Toegekende bedragen

In 2008 hebben de zorgkantoren € 1.845 miljoen toegekend aan de budgethouders. Hiervan is € 1.623 miljoen (87,9%) ook feitelijk besteed door de budgethouders. In 2009 bedroeg het toegekende bedrag € 2.175 miljoen. De feitelijke besteding bedroeg € 1.920 miljoen (88,3%). De kosten van het PGB zijn daarmee in 2009 gestegen met 18,3% ten opzichte van 2008.

In 2010 bedroeg het toegekende bedrag € 2.397 miljoen. De feitelijke besteding bedroeg € 2.166<sup>1</sup> miljoen (90,4%). De kosten van het PGB zijn daarmee in 2010 gestegen met 12,8% ten opzichte van 2009. Ook dit gegeven is natuurlijk beïnvloed door de in 2010 afgekondigde toekenningstop.

## 3. SVB Servicecentrum PGB

Budgethouders hebben de mogelijkheid om hun salarisadministratie te laten verzorgen door het SVB Servicecentrum PGB (SSP). Het klantenbestand van de SVB laat de volgende ontwikkeling zien:

30 juni 2009:	23.220
31 december 2009:	24.218
30 juni 2010:	25.871
31 december 2010:	26.610
30 juni 2011:	28.092

De toekenningstop heeft niet geleid tot een daling van het aantal klanten van het SSP. Onderstaand overzicht laat de ontwikkeling in het klantenbestand van het SSP zien in de tweede helft van 2010.

30 juni:	25.871
31 juli:	26.164
31 augustus:	26.326
30 september:	26.526
31 oktober:	26.636
30 november:	26.677
31 december:	26.610

Nieuwe budgethouders organiseren hun zorginkoop vaak pas na ontvangst van de eerste toekenningsbeschikking. Door deze vertraging is bij het SSP wel sprake geweest van een lage groei, maar is uiteindelijk alleen in december 2010 het aantal klanten gedaald.

## 4. Jaarovergang 2009 - 2010

In december ontvangen alle budgethouders van het zorgkantoor hun toekenningsbeschikking voor het volgende kalenderjaar. Deze 'jaarovergang' vormt ieder jaar weer een forse uitdaging voor de zorgkantoren. Daarbij is vooral van belang op welke onderdelen de PGB-regeling wijzigt.

Vanaf 1 januari 2010 wordt ook een eigen bijdrage in mindering gebracht op het budget voor begeleiding. Door deze wijziging moesten zorgkantoren voor alle budgethouders ouder dan 18 jaar een eigen bijdrage berekenen.

Verder mag het zorgkantoor het PGB sinds 1 januari 2010 uitsluitend overmaken op de bankrekening van de budgethouder. Deze maatregel vergde administratieve aanpassingen.

In 2009 zijn de functies ondersteunende en activerende begeleiding omgezet naar de functie begeleiding. Omdat het CIZ er in 2009 niet in is geslaagd om de benodigde herindicaties en daaruit voortvloeiende bezwaarschriften tijdig af te handelen hebben zorgkantoren tot ver in 2010 toekenningsbeschikkingen af moeten geven op basis van noodmaatregelen.

## 5. Toekenningstop

Het subsidieplafond 2010 bedroeg € 2397 miljoen. Dit plafond werd op 1 juli 2010 bereikt zodat zorgkantoren na die datum geen toekenningsbeschikkingen meer konden afgeven. Signalen uit de praktijk hebben er vervolgens nog wel toe geleid dat enkele uitzonderingsgroepen zijn benoemd zoals bewoners van wooninitiatieven,

---

<sup>1</sup> Dit bedrag is gebaseerd op de nog niet door het CVZ beoordeelde aanvraag voor de subsidievaststelling 2010 van de zorgkantoren.

palliatief-terminale zorg en verblijfsgeïndiceerden voor wie geen extramurale zorg in natura beschikbaar was.

De toekenningenstop heeft geleid tot een wachtlijst die in de loop van 2010 is opgelopen tot ca. 13.500 verzekerden.

Op 1 januari 2011 is de toekenningenstop opgeheven.

#### **6. Eigen bijdragen**

Op het bruto PGB wordt een inkomensafhankelijke eigen bijdrage in mindering gebracht. Dit vormde altijd al een lastig onderdeel van de uitvoering van het PGB-AWBZ. Sinds de invoering van de WMO moet het zorgkantoor ook rekening houden met de eigen bijdrage die de budgethouder in het kader van de WMO verschuldigd is. Dit betekende een verdere complicatie van de uitvoering.

In 2010 heeft het CAK een standaard opgesteld voor het berichtenverkeer tussen het CAK en de zorgkantoren. Vanwege de bouw van een nieuw systeem door het CAK is deze standaard nog niet geïmplementeerd.

Vanaf 2013 zullen zorgverzekeraars het PGB bruto gaan uitbetalen. Het is daardoor de vraag of implementatie van de PGB-standaard nog opportuun is.

#### **7. Toekenningen van € 300 of meer per dag**

Op 30 juni 2011 was aan 296 budgethouders, ofwel 0,22% van het aantal budgethouders, een PGB toegekend van meer dan € 300 per dag.

Voor 145 budgethouders heeft het zorgkantoor de toekenning, in afwijking van het indicatiebesluit, beperkt tot € 300 per dag.

#### **8. Kwantitatieve gegevens**

In een bijlage treft u een aantal tabellen met kwantitatieve gegevens aan.

De gegevens sluiten aan op de tabellen die het CVZ in voorgaande jaren heeft opgesteld.

De gegevens zijn afkomstig uit de monitorrapportages die de zorgkantoren iedere maand bij het CVZ aanleveren. De informatie over het SVB Servicecentrum PGB is afkomstig uit de maandelijkse service level rapportage van het SSP.

Hoogachtend,



dr. A. Boer

Wvd. Voorzitter Raad van Bestuur

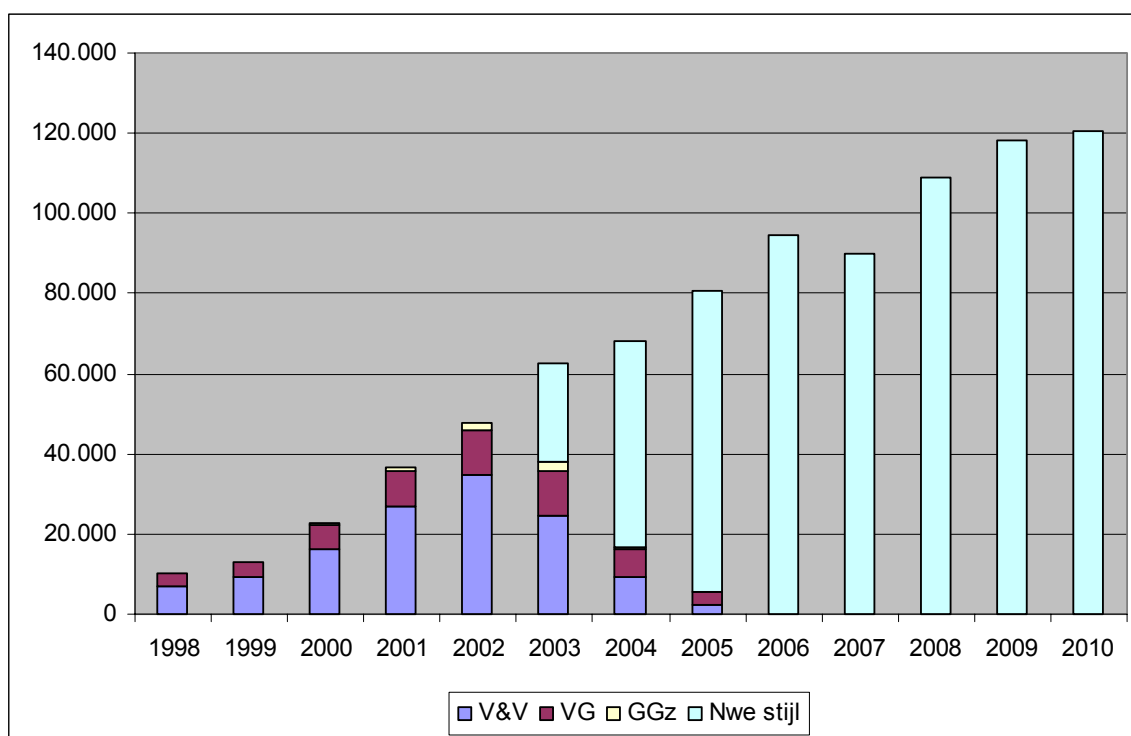
Bijlage:  
Tabellen

Bijlage bij brief 2011080189

## Gegevenstabellen uitvoering Regeling PGB-AWBZ

**Tabel 1. Aantal budgethouders per PGB-regeling (stand 31 december)**

	V&V	VG	GGz	Nwe stijl	Totaal
1998	7.184	3.101	125	0	10.410
1999	9.408	3.641	120	0	13.169
2000	16.281	6.195	141	0	22.617
2001	26.753	9.164	608	0	36.525
2002	34.544	11.197	2.203	0	47.944
2003	24.610	11.010	2.363	24.574	62.557
2004	9.134	7.088	304	51.432	67.958
2005	2.198	3.313	32	75.000	80.543
2006	0	0	0	94.740	94.740
2007	0	0	0	89.771	89.771
2008	0	0	0	108.998	108.998
2009	0	0	0	118.284	118.284
2010	0	0	0	120.572	120.572



**Tabel 2. Aantal budgethouders per maand januari 2009 – juni 2011 (ultimo)**

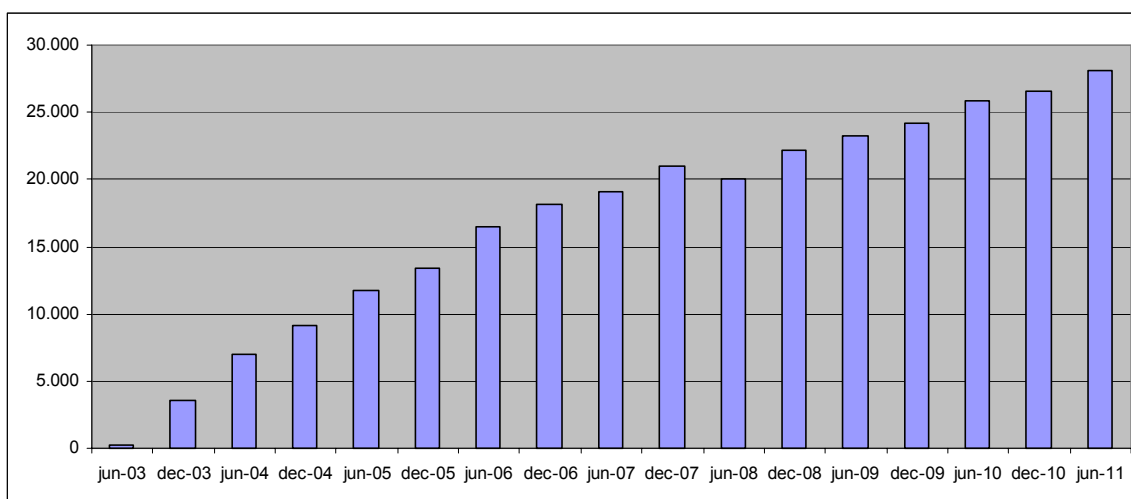
	<b>2009</b>	<b>2010</b>	<b>2011</b>
<b>Jan</b>	106.997	115.962	125.142
<b>Feb</b>	108.726	118.544	126.653
<b>Mrt</b>	108.753	120.090	128.438
<b>Apr</b>	108.429	121.630	130.758
<b>Mei</b>	110.842	124.045	132.333
<b>Jun</b>	111.813	126.131	133.435
<b>Jul</b>	112.963	126.355	
<b>Aug</b>	114.908	125.012	
<b>Sep</b>	115.539	123.799	
<b>Okt</b>	117.312	122.745	
<b>Nov</b>	118.258	121.720	
<b>Dec</b>	118.284	120.572	

Tabel 3. Aantal budgethouders per zorgkantoor op 30 juni 2011

Naam zorgkantoor	Aantal budgethouders	Per 100.000 Inwoners
Groningen	8399	1456
Utrecht	7879	630
Arnhem	7368	803
Zuid Limburg	7361	1211
Zuidoost Brabant	6877	935
Friesland	6866	1062
Twente	6446	1034
Noordoost Brabant	6093	946
Drenthe	5561	1133
Zwolle	5438	1023
Haaglanden	5273	699
Amsterdam	4859	613
Rotterdam	4590	668
Noord en Midden Limburg	4450	909
West-Brabant	4431	648
Midden Brabant	3810	884
Nijmegen	3734	736
Noord-Holland-Noord	3703	610
t Gooi	3274	743
Zeeland	3241	850
Zuid-Holland Noord	2947	564
Waardenland	2638	669
Apeldoorn, Zutphen e.o.	2465	799
Flevoland	2457	1230
Zuid-Hollandse eilanden	2173	523
Kennemerland	2165	525
Zaanstreek/Waterland	1727	540
Delft Westland Oostland	1715	545
Midden Holland	1546	649
Midden-IJssel	1362	771
Nieuwe Waterweg Noord	1336	752
Amstelland en Meerlanden	1251	426
<b>Totaal</b>	<b>133435</b>	<b>805</b>

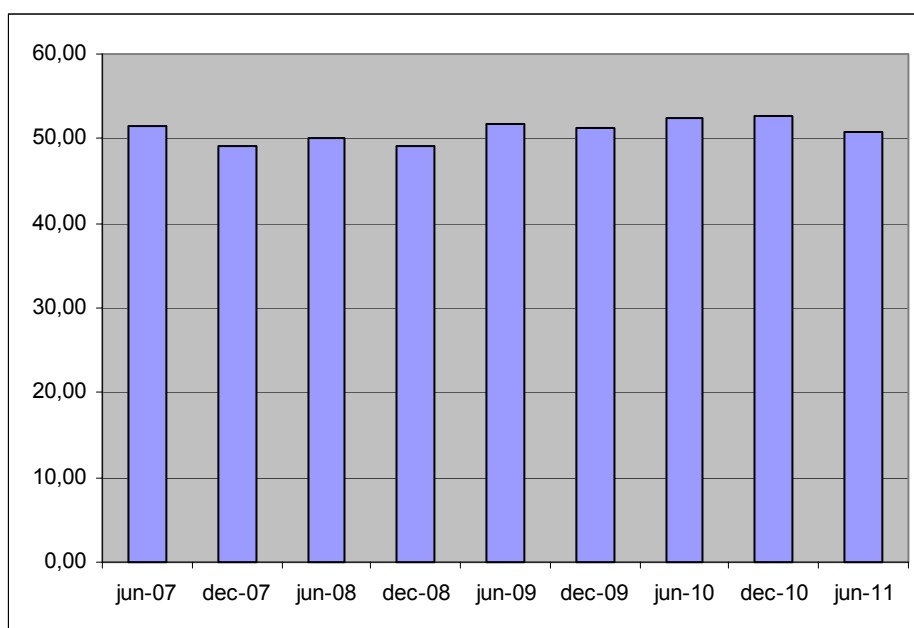
**Tabel 4. Aantal klanten van het SVB Servicecentrum PGB**

	<b>Klanten</b>
<b>jun-03</b>	257
<b>dec-03</b>	3.508
<b>jun-04</b>	7.011
<b>dec-04</b>	9.164
<b>jun-05</b>	11.728
<b>dec-05</b>	13.376
<b>jun-06</b>	16.496
<b>dec-06</b>	18.097
<b>jun-07</b>	19.090
<b>dec-07</b>	20.932
<b>jun-08</b>	20.032
<b>dec-08</b>	22.161
<b>jun-09</b>	23.220
<b>dec-09</b>	24.218
<b>jun-10</b>	25.871
<b>dec-10</b>	26.610
<b>jun-11</b>	28.092



**Tabel 5. Netto-toekenningsbedrag per dag**

<b>jun-07</b>	51,60
<b>dec-07</b>	49,15
<b>jun-08</b>	50,09
<b>dec-08</b>	49,04
<b>jun-09</b>	51,63
<b>dec-09</b>	51,16
<b>jun-10</b>	52,50
<b>dec-10</b>	52,65
<b>jun-11</b>	50,73





Tabel 6. Kosten PGB

<b>2000</b>	<b>Toegekend</b>	<b>Besteed</b>	<b>%</b>
V&V	97,7	103,9	106,35
VG	73,3	56,5	77,08
GGZ	0,8	0,0	0,00
<b>Totaal</b>	<b>171,8</b>	<b>160,4</b>	<b>93,36</b>

<b>2001</b>	<b>Toegekend</b>	<b>Besteed</b>	<b>%</b>
V&V	173,0	144,3	83,41
VG	132,1	104,9	79,41
GGZ	2,6	2,4	92,31
<b>Totaal</b>	<b>307,7</b>	<b>251,6</b>	<b>81,77</b>

<b>2002</b>	<b>Toegekend</b>	<b>Besteed</b>	<b>%</b>
V&V	295,9	250,1	84,52
VG	189,3	149,9	79,19
GGZ	16,7	12,5	74,85
<b>Totaal</b>	<b>501,9</b>	<b>412,5</b>	<b>82,19</b>

<b>2003</b>	<b>Toegekend</b>	<b>Besteed</b>	<b>%</b>
V&V	334,6	269,0	80,39
VG	227,7	182,6	80,19
GGZ	45,4	34,1	75,11
Nieuwe stijl	126,3	111,4	88,20
<b>Totaal</b>	<b>734,0</b>	<b>597,1</b>	<b>81,35</b>

<b>2004</b>	<b>Toegekend</b>	<b>Besteed</b>	<b>%</b>
V&V	119,4	87,8	73,53
VG	175,8	141,7	80,60
GGZ	10,7	8,2	76,64
Nieuwe stijl	529,9	493,0	93,04
<b>Totaal</b>	<b>835,8</b>	<b>730,7</b>	<b>87,43</b>

<b>2005</b>	<b>Toegekend</b>	<b>Besteed</b>	<b>%</b>
V&V	35,8	21,7	60,61
VG	104,5	85,4	81,72
GGZ	1,3	1,1	84,62
Nieuwe stijl	848,1	777,0	91,62
<b>Totaal</b>	<b>989,7</b>	<b>885,2</b>	<b>89,44</b>

	<b>Toegekend</b>	<b>Besteed</b>	<b>%</b>
<b>2006</b>	1.255,3	1.116,5	88,94
<b>2007</b>	1.481,2	1.308,5	88,34
<b>2008</b>	1.845,3	1.622,7	87,94
<b>2009</b>	2.175,5	1.920,3*	88,27
<b>2010</b>	2.397,2	2.166,0*	90,36

\* = voorlopig

Tabel 7. Toegekende bedragen 2010 per zorgkantoor

Zorgkantoor nr	Toegekend miljoen €	Bedrag per dag
Groningen	152,8	59,79
Utrecht	147,3	55,73
Arnhem	137,5	61,55
Friesland	122,1	54,65
Zuid Limburg	121,3	48,76
Zuidoost Brabant	110,2	44,59
Drenthe	106,5	52,21
Noordoost Brabant	105,1	43,56
Twente	103,2	55,46
Haaglanden	98,1	55,88
Zwolle	94,9	48,77
Amsterdam	89,6	55,29
West-Brabant	80,0	52,31
Noord en Midden Limburg	79,6	50,46
Rotterdam	78,5	49,13
Noord-Holland-Noord	71,5	52,07
Midden Brabant	69,6	50,67
t Gooi	67,6	58,74
Nijmegen	66,6	56,14
Zeeland	56,9	50,30
Zuid-Holland Noord	52,0	52,23
Waardenland	49,5	51,98
Zuid-Hollandse eilanden	48,9	61,21
Apeldoorn, Zutphen e.o.	46,4	57,26
Kennemerland	41,8	50,28
Flevoland	40,5	45,58
Zaanstreek/Waterland	32,7	52,86
Delft Westland Oostland	30,4	50,30
Midden Holland	29,5	51,75
Amstelland en de Meerlanden	22,7	56,40
Midden IJssel	22,6	37,28
Nieuwe Waterweg Noord	21,1	44,01
Totaal	2.397,0	52,17